



Coupé Neo

- ⓔ **User Manual**
- ⓓ **Betriebsanleitung**
- ⓕ **Instructions d'utilisation**
- ⓔ **Instrucciones de manejo**
- ⓓ **Instruções de operação**
- ⓓ **Istruzioni sull'uso**
- ⓓ **Gebruiksaanwijzing**
- ⓓ **Instruktionsbok**
- ⓓ **Instruksjonsbok**
- ⓓ **Instruktionsbog**
- ⓕ **Käyttöohje**
- ⓓ **用户手册**



CE

Coupé Neo

EN

DE

FR

ES

PT

IT

NL

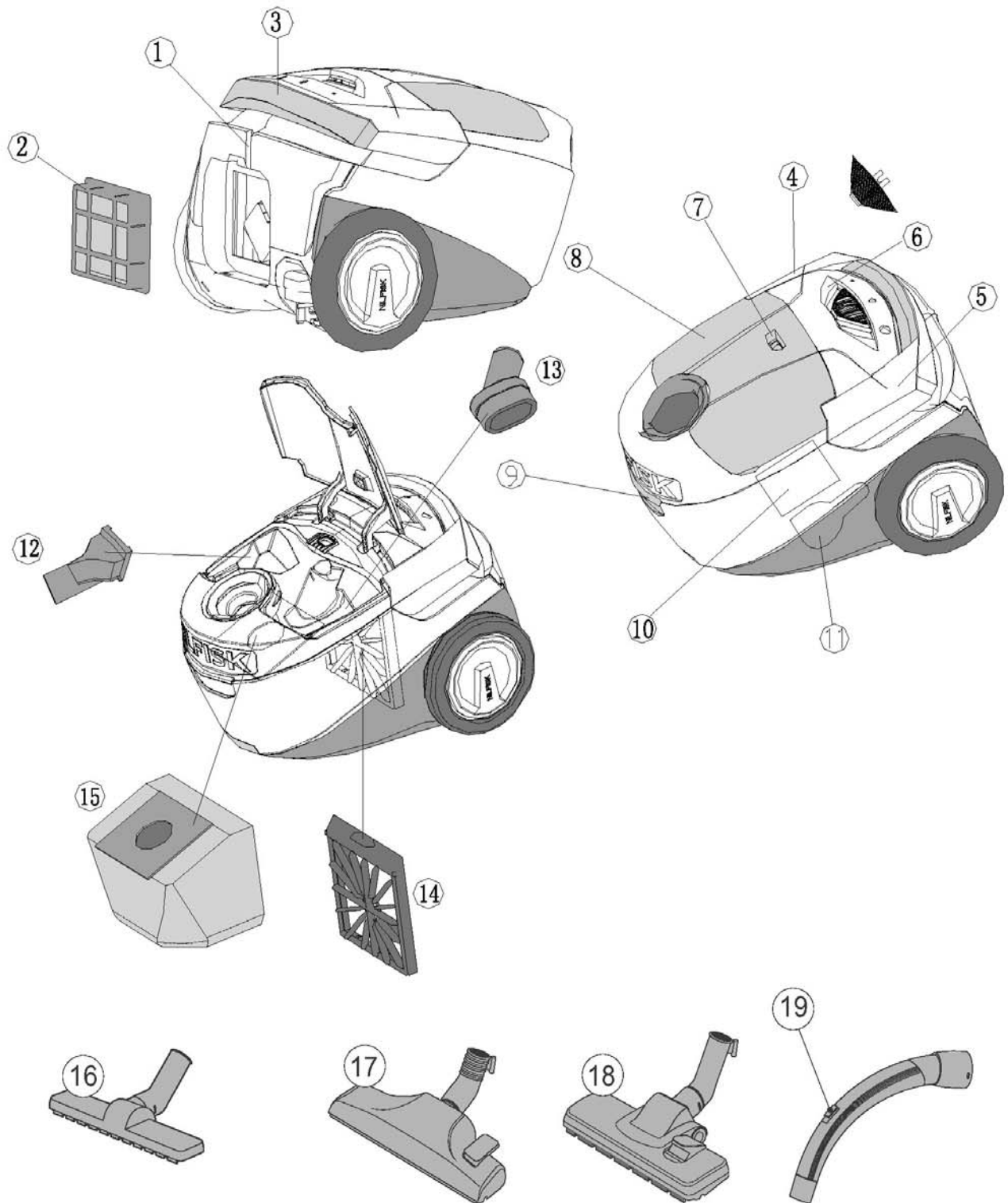
SV

NO

DA

FI

ZH



WEEE	4-5	EN
English	6	DE
Deutsch	14	FR
Français	22	ES
Español	30	PT
Português	38	IT
Italiano	46	IT
Nederlands	54	NL
Svenska	62	SV
Norsk	70	NO
Dansk	78	DA
Suomi	86	FI
中国	94	ZH

EN

DE

FR

ES

PT

IT

NL

SV

NO

DA


FI

ZH

WEEE - Waste of Electric and Electronic Equipment




English

The symbol  on the product or on its packing indicates that this product may not be treated as household waste. Instead it shall be handed over to the applicable collection point for the recycling of electrical and electronic equipment. By ensuring this product is disposed of correctly, you will help prevent potential negative consequences for the environment and human health, which could otherwise be caused by inappropriate waste handling of this product. For more detailed information about recycling of this product, please contact your local city office, your household waste disposal service or the shop where you purchased the product.




Deutsch

Das Symbol  auf dem Produkt bzw. auf der Produktverpackung deutet an, dass das Produkt nicht mit dem Haushaltsmüll entsorgt werden darf. Stattdessen ist es zur Entsorgung an eine geeignete Sammelstelle für das Recycling von elektrischen und elektronischen Geräten zu bringen. Durch die korrekte Entsorgung helfen Sie mit, potenziellen negativen Einflüssen auf die Umwelt und die Gesundheit vorzubeugen, die durch eine unangemessene Entsorgung dieses Produkts entstehen könnten. Genauere Informationen zur Wiederverwertung dieses Produkts erhalten Sie von Ihrer Stadtverwaltung, der Müllabfuhr vor Ort oder dem Geschäft, in dem Sie dieses Produkt erworben haben.




Français

Le symbole  sur le produit ou sur son emballage indique que ce produit ne doit pas être traité comme un déchet ménager. Il doit au contraire être remis au point de collecte correspondant pour le recyclage du matériel électrique et électronique. En procédant de cette manière, vous aiderez à prévenir les conséquences potentiellement négatives pour l'environnement et la santé humaine que pourrait causer un traitement inadéquat du rejet de ce produit. Pour plus ample information sur le recyclage de ce produit, veuillez prendre contact avec votre bureau municipal, votre service de collecte de déchets ménagers ou le magasin où vous avez acheté le produit.




Español

El símbolo  que aparece en el producto o en su embalaje indica que este producto no puede ser tratado como residuo doméstico. En su lugar, debe ser entregado en el correspondiente punto de recogida para el reciclado de equipos eléctricos y electrónicos. Al garantizar la adecuada eliminación de este producto, ayudará a evitar las posibles consecuencias negativas para el medio ambiente y la salud de las personas que se producirían a causa de una inadecuada manipulación de los residuos de este producto. Para obtener información más detallada acerca del reciclaje de este producto, póngase en contacto con la oficina local de su ciudad, el servicio de recogida de residuos domésticos o el establecimiento en el que ha adquirido el producto.




Português

Símbolo  no produto ou na embalagem indica que esse produto não deve ser tratado como um resíduo doméstico. Ao contrário, deve ser levado ao local de recolha adequado para a reciclagem de equipamentos electroelectrónicos. Ao se assegurar que o tratamento deste equipamento foi adequado, estará a ajudar a prevenir consequências potenciais ao meio ambiente e à saúde humana que poderiam ser causadas pelo manejo inapropriado do produto. Para mais informações sobre a reciclagem deste produto, entre em contacto com as autoridades locais, com o órgão responsável pela recolha de lixo ou a loja onde o produto foi adquirido.



Italiano

Il simbolo  sul prodotto o sulla confezione indica che questo prodotto non può essere smaltito fra i rifiuti domestici. Deve invece essere consegnato a un centro di raccolta autorizzato per il riciclaggio dei dispositivi elettrici ed elettronici. Smaltendo questo prodotto in modo corretto, si contribuisce a ridurre l'impatto ambientale e sull'uomo. Per maggiori informazioni sul riciclaggio di questo prodotto, contattare il proprio comune, il centro di raccolta dei rifiuti urbani locale o il rivenditore.

WEEE - Waste of Electric and Electronic Equipment




Nederlands

Het symbool  op het product of de verpakking geeft aan dat dit product niet als huishoudelijk afval mag worden behandeld. Het apparaat moet bij een verzamelpunt voor het recyclen van elektrische en elektronische apparatuur worden ingeleverd. Door dit product op de juiste manier af te danken, helpt u bij het voorkomen van mogelijke negatieve consequenties voor het milieu en de menselijke gezondheid. Deze zouden kunnen ontstaan als dit product niet op de juiste manier wordt behandeld. Voor uitgebreide informatie over het recyclen van dit product kunt u contact opnemen met uw plaatselijke stads-kantoor, uw afvalverwerkingsdienst of de winkel waar u het product hebt gekocht.




Svenska

Symbolen  på produkten eller emballaget anger att produkten inte får hanteras som hushållsavfall. Den skall i stället lämnas in på uppsamlingsplats för återvinning av el- och elektronikkomponenter. Genom att säkerställa att produkten hanteras på rätt sätt bidrar du till att förebygga eventuellt negativa miljö- och hälsoeffekter som kan uppstå om produkten kasseras som vanligt avfall. För ytterligare upplysningar om återvinning bör du kontakta lokala myndigheter, sophämtningstjänst eller affären där du köpte varan.




Norsk

Symbolet  på produktet eller emballasjen indikerer at dette produktet ikke kan behandles som husholdningsavfall. I stedet skal det leveres til aktuelt innsamlingspunkt for resirkulering av elektrisk og elektronisk utstyr. Ved å sørge for at dette produktet kasseres korrekt, bidrar du til å forebygge mulige negative følger for miljøet og folks helse, hvilket ellers kan forårsakes ved feilaktig avfallshåndtering av dette produktet. For nærmere informasjon om resirkulering av dette produktet, vennligst kontakt din lokale representant, renholdsverket eller butikken der du kjøpte produktet.



Dansk


Symbolet,  som findes på produktet eller emballagen, viser, at produktet ikke må bortskaffes sammen med almindeligt husholdningsaffald. Det skal derimod afleveres på en miljøstation, som er godkendt til håndtering af elektrisk og elektronisk udstyr. Sørg for at bortskaffe produktet korrekt, så du kan være med til at forebygge skader på miljøet og menneskers sundhed. Hvis du ønsker yderligere oplysninger om, hvordan produktet genvindes, kan du henvende dig hos kommunen, en miljøstation eller forretningen, hvor du købte produktet.

Suomi



Tuotteessa tai pakkauksessa oleva symboli ilmaisee, että tuotetta ei voi hävittää talousjätteen mukana. Sen sijaan tuote on vietävä sähköisten ja elektronisten laitteiden kierrätykseen tarkoitettuun keräyspisteeseen. Kun huolehdit tuotteen asianmukaisesta hävittämisestä, autat edistämään ympäristön ja ihmisten hyvinvointia, jonka tuotteen virheellinen hävittäminen voi vaarantaa. Lisätietoa tämän tuotteen kierrättämisestä saat jätteenkäsittelypisteistä tai samasta liikkeestä, josta ostit tuotteen.



此符  号在产品或者包装上指明此产品将不被视为家庭废弃物处理。取而代之的是它将移至电气和电子设备回收点回收。通过产品的正确回收处理，你将有助于防止由产品处理不当引起的对环境和人类健康产生的负面影响。更多关于回收本产品的详细信息，请联系当地有关政府办事处，你的家庭垃圾处理服务机构或者产品经销处。

EN

DE

FR

ES

PT

IT

NL

SV

NO

DA

FI

ZH

EN

DE

FR

ES

PT

IT

NL

SV

NO

DA

FI

ZH

Herzlich willkommen!

Danke, dass Sie sich für den Staubsauger
Nilfisk Coupé entschieden haben

Übersicht

- 1 Abstellbügel
- 2 HEPA-Filter
- 3 Handgriff
- 4 Kabelaufrollung
- 5 EIN/AUS-Schalter
- 6 Leistungsanzeige
- 7 Staubbeutel-Füllstandsanzeige,
mechanisch
- 8 Zubehördeckel
- 9 Öffnen/Schließen-Taste,
Staubbeutel Fach
- 10 Typenschild
- 11 Abstellbügel
- 12 Polsterdüse
- 13 Möbelpinsel
- 14 Vorfilter
- 15 Staubbeutel
- 16 Hartbodendüse
- 17/18 Kombidüse
- 19 Zuluftregler

Inhalt

Übersicht	14
Display-Symbole	14
Sicherheitsvorschriften	15
Bedienungsanleitung	16
Reinigungstipps	18
Fehlersuche	19
Service und Wartung etc.	19
Garantien und Service	20
Kontormitätserklärung	21

Display-Symbole



Der Staubbeutel ist voll und muss ausgewechselt werden, wenn die Anzeige komplett rot ist.

Sicherheitsvorschriften

- Das Gerät nicht ohne vorschriftsmäßig eingesetzten Staubbeutel und Filter benutzen.
- Dieses Gerät ist nicht zum Absaugen von Gefahrenstoffen oder Gasen geeignet. Ein derartiger Einsatz birgt nämlich ernsthafte Gesundheitsrisiken.
- Das Gerät darf nicht zum Absaugen von Wasser oder anderen Flüssigkeiten verwendet werden.
- Keine scharfen Teile wie z. B. Nadeln oder Glasscherben aufsaugen.
- Keine brennenden oder rauchenden Teile wie z. B. Zigaretten, Streichhölzer oder heiße Asche aufsaugen.
- Das Gerät in Innenräumen und trockener Umgebung bei 0 °C bis 60 °C anwenden und aufbewahren.
- Das Gerät eignet sich nicht für den Einsatz im Freien.
- Das Gerät nicht mit nassen Händen anfassen.
- Das Gerät vor der Abtrennung vom Netz ausschalten.
- Bei der Abtrennung vom Netz immer den Stecker, nicht das Kabel anfassen. Das Gerät nicht am Kabel hinter sich her oder hochziehen.
- Das Gerät nicht benutzen, wenn das Kabel beschädigt ist. Das Kabel regelmäßig auf Beschädigungen hin überprüfen, besonders nachdem es eingequetscht, in einer Tür eingeklemmt oder überrollt wurde.
- Das Gerät nicht benutzen, wenn es einen schadhaften Eindruck macht. Falls das Gerät heruntergefallen oder beschädigt ist oder im Freien gelassen oder nass wurde, sollte es von einem Fachmann überprüft werden.
- Es dürfen keinerlei Änderungen jedweder Art an den mechanischen oder elektrischen Sicherheitsdetails vorgenommen werden.
- Reparaturen dürfen nur von autorisierten Werkstätten vorgenommen werden.
- Nur Original-Staubbeutel, Original-Filter und Original-Zubehör von Ihrem Fachhändler verwenden. Die Verwendung von Nicht-Original-Staubbeuteln und –filtern setzt die Gewährleistung außer Kraft.
- Vor jedem Staubbeutel- oder Filterwechsel das Gerät ausschalten und den Stecker herausziehen. Dazu den Stecker anfassen, nicht am Kabel ziehen.
- Dieses Gerät darf von Kindern ab einem Alter von 8 Jahren und von Personen mit eingeschränkten physischen, sensorischen oder mentalen Fähigkeiten genutzt werden, sofern diese in der sicheren Verwendung des Geräts und den möglichen Gefahren unterwiesen wurden.
- Kinder müssen beaufsichtigt werden, um sicherzustellen, dass sie nicht mit dem Gerät spielen.
- Die Reinigung und vom Benutzer durchzuführende Wartung des Gerätes dürfen Kinder nur unter Aufsicht durchführen.
- Wenn das Stromkabel beschädigt ist, muss es beim Hersteller oder Fachhändler oder von einer Person mit entsprechender Qualifikation ausgetauscht werden, um Gefahren zu vermeiden.

EN

DE

FR

ES

PT

IT

NL

SV

NO

DA

FI

ZH

EN

Bedienungsanleitung

DE

Vor der Inbetriebnahme des Gerätes sicherstellen, dass die auf dem Typenschild auf der Unterseite angegebene Spannung der Netzspannung entspricht. Das Gerät wird mit Staubbeutel und Vorfilter und HEPA-Filter geliefert.

FR

ES

PT

IT

Starten und Stoppen

Start

Das Kabel herausziehen und den Stecker in eine Wandsteckdose stecken.

NL

SV

NO

EIN/AUS-Schalter und Leistungsanzeige.

DA

Stopp

Das Gerät ausschalten und den Stecker abziehen. Beim Herausziehen des Steckers immer den Stecker, nicht das Kabel anfassen.

FI

ZH

1

Anschluss von Schlauch, Rohr und Düsen

1. Den Schlauchanschluss in die Ansaugöffnung stecken.
2. Das gebogene Ansatzrohr am Rohr anschließen.
3. Das Rohr an der Düse anschließen.
4. Bei dem Saugrohr handelt es sich um ein Teleskoprohr, das sich auf Ihre Länge einstellen lässt. Zur Verlängerung des Rohres den Einstellknopf drücken und zur Verkürzung einfach einschieben.

Staubbeutel- und Filterwechsel

Größe und Qualität von Staubbeuteln und Filtern wirken sich auf die Geräteleistung aus. Die Verwendung von Nicht-Original-Staubbeuteln bzw. Nicht-Original-Filtern kann zu eingeschränktem Luftdurchsatz und dadurch bedingter Überlastung des Geräts führen. Zudem verliert die Garantie dadurch ihre Gültigkeit.

2

Wechsel des Staubbeckels

Die Staubbeutel-Füllstandsanzeige leuchtet permanent rot, wenn der Staubbeutel gewechselt werden muss. Nur Original-Staubbeutel verwenden.

3

Wechsel des Vorfilters

Der Vorfilter schützt den Motor durch Absaugung von Kleinstpartikeln, die der Staubbeutel nicht zurückhalten kann. Den Vorfilter bei jedem fünften Staubbeutelwechsel wechseln. Der Vorfilter sitzt hinter dem Staubbeutel. Grundsätzlich nur Original-Filter benutzen.

4 Wechsel des HEPA-Filters

Der HEPA-Filter filtert all die Kleinstpartikel aus, die der Staubbeutel nicht zurückhält. Ein HEPA-Filter kann weder saubergebürstet noch gewaschen werden wenn nicht erwähnt.

Waschbarer HEPA-Filter

Einige Modelle verfügen über waschbare HEPA-Filter.

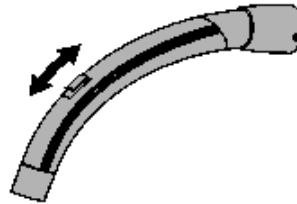
Spülen Sie die Innenseite des Filters mit lauwarmem Leitungswasser. Verwenden Sie keine Reinigungsmittel und berühren Sie nicht die Filterfläche. Den Filterrahmen klopfen, um das Wasser zu entfernen.

Benutzen Sie keine externe Wärmequelle, z. B. einen Heizkörper oder direkte Sonneneinstrahlung um den Filter zu trocknen. Lassen Sie den Filter trocknen, bevor Sie ihn wieder in den Staubsauger einsetzen.

Einstellung der Saugkraft

Zuluftregler am gebogenen Ansatzrohr

Die Saugkraft ist am stärksten, wenn der Zuluftregler geschlossen ist, und am schwächsten, wenn er ganz geöffnet ist. Den Zuluftregler in die gewünschte Position bringen und so die Saugkraft einstellen.



Leistungsregler

Die Saugkraft wird mit dem Saugkraft-Regelrad hinten am Gerät eingestellt.



EN

DE

FR

ES

PT

IT

NL

SV

NO

DA

FI

ZH

5 Abstellen von Ansatzrohr und Düse

Für das Abstellen des Gerätes gibt es zwei Einschübe. Ein Einschub befindet sich auf der Unterseite des Gerätes; er wird benutzt, wenn es auf der Rückseite abgestellt wird. Der andere befindet sich auf der Rückseite, er wird benutzt, wenn das Gerät auf den Rädern stehend abgestellt wird.

EN

Thermosicherung

DE

Das Gerät ist zum Schutz vor Überhitzung mit einer Thermosicherung ausgerüstet. Wenn die Thermosicherung durchbrennt, schaltet sich der Staubsaugermotor automatisch ab und muss abkühlen, bevor er neu gestartet werden kann.

FR

ES

PT

IT

NL

SV

NO

DA

FI

ZH

Neustart

1. Das Gerät abstellen und den Stecker herausziehen.
2. Darauf achten, dass der Luftstrom durch gebogenes Ansatzrohr, Schlauch, Rohr, Düse, Staubbeutel und Filter nicht blockiert wird.
3. Das Gerät abkühlen lassen.
4. Den Stecker wieder einstecken und das Gerät anschalten. Das Gerät startet erst, wenn es ausreichend abgekühlt ist. Falls es nicht startet, wieder abschalten und den Stecker herausziehen. Nach einer Weile nochmals versuchen.

Reinigungstipps

Die Saugkraft mithilfe des Leistungsreglers oder des Zuluftreglers am gebogenen Ansatzrohr einstellen.

6 Polsterdüse

Die Polsterdüse ist für Polstermöbel vorgesehen.

7 Möbelpinsel

Der Möbelpinsel ist u. a. für Vorhänge und Fensterbänke vorgesehen.

8 Hartbodendüse

Die Hartbodendüse ist für harte Fußböden vorgesehen.

9 Kombi-Bodendüse

Die Kombi-Bodendüse wird je nach Bodentyp individuell eingestellt.

10 Turbodüse

Die Turbodüse ist für die wirksame Teppichreinigung vorgesehen.

Die Modelle können mit unterschiedlichen Düsen versehen sein.

Fehlersuche

Reparaturen oder Service von elektrischen Komponenten wie etwa Kabel oder Motor dürfen nur von einer autorisierten Servicewerkstatt vorgenommen werden.

Falls das Gerät nicht startet	Überprüfen, ob der Stecker richtig in der Steckdose sitzt
	Im Gebäude kann eine Sicherung durchgebrannt sein, die ausgetauscht werden muss
	Kabel oder Stecker sind eventuell defekt und müssen von einer autorisierten Servicewerkstatt repariert werden
Verminderte Saugkraft	Der Staubbeutel ist voll und muss ausgewechselt werden, siehe Anweisungen
	Vorfilter oder der HEPA-Filter können verstopft sein und müssen gewechselt werden, siehe Anweisungen.
	Gebogenes Ansatzrohr, Schlauch, Rohr oder Düse können verstopft sein und müssen gereinigt werden
Falls das Gerät stehen bleibt	Die Thermosicherung kann durchgebrannt sein, siehe Anweisungen.

Service und Wartung

- Das Gerät grundsätzlich innen und trocken abstellen.
- Den Vorfilter bei jedem fünften Staubbeutelwechsel wechseln. Das Staubbeutelpaket enthält fünf Staubbeutel und einen Vorfilter.
- Die Oberflächen des Gerätes mit einem trockenen Lappen oder einem feuchten Lappen mit etwas Reinigungsmittel säubern.
- Original-Zubehör beim nächstliegenden Fachhandel bestellen.
- Service – den nächstliegenden Fachhandel benachrichtigen.

Recycling und Entsorgung

Verpackungsmaterial recyceln und ausgediente Geräte gemäß den jeweils geltenden Vorschriften entsorgen. Das Kabel so kurz wie möglich abschneiden, damit sich niemand an einem entsorgten Gerät verletzen kann.

Umweltverträglichkeit

Dieses Gerät wurde mit einem hohen Grad an Umweltverträglichkeit konstruiert. Sämtliche Kunststoffteile sind mit ihrer Recyclingfähigkeit gekennzeichnet.

Verantwortung

Nilfisk übernimmt keinerlei Verantwortung für Schäden, die durch die unsachgemäße Benutzung des Gerätes oder Änderungen am Gerät entstehen.

Garantie

Die Garantiebedingungen können von Land zu Land unterschiedlich sein. Ihr Fachhändler gibt Ihnen hier gern sachkundige Auskunft.

EN

DE

FR

ES

PT

IT

NL

SV

NO

DA

FI

ZH

EN

Garantien und Service

DE

Für die Nilfisk-Staubsaugerserie Coupe gilt eine Zwei-(2)-Jahresgarantie für das Gerät, welche den Motor, die Kabelaufrollung, Schalter und Gehäuse abdeckt. Für die Düsen, Filter, Schläuche, Rohre und sonstigen Zubehörteile gilt eine zwölfmonatige Garantie für Herstellungsfehler, nicht jedoch für verschleißbedingte Defekte. Die Garantie deckt Ersatzteile und Arbeitskosten ab, ebenso Herstellungs- und Materialfehler, die bei normalem Gebrauch auftreten können.

Der im Rahmen der Garantie anfallende Service erfolgt nur dann, wenn nachgewiesen werden kann, dass der Schaden während der Garantiefrist entstanden ist (ein vorschriftsmäßig ausgefüllter Garantieschein oder ein ausgedruckter/abgestempelter Kas senbon mit Angabe von Datum und Produkttyp) und unter der Bedingung, dass der Staubsauger als Neuprodukt gekauft und von Nilfisk-Advance vertrieben wurde. Im Falle einer Reparatur der Schäden muss sich der Kunde an Nilfisk-Advance wenden, um sich einen Fachhändler nennen zu lassen, der das Gerät auf Kosten des Kunden repariert.

Nach Durchführung der erforderlichen Reparaturarbeiten erfolgt die Rücksendung des Staubsaugers an die Privatadresse des Kunden auf die Gefahr und Kosten von Nilfisk-Advance.

Die Garantie deckt nicht ab:

- Normalen Verschleiß von Zubehör und Filtern.
- Defekte oder Schäden als direkte oder indirekte Folge unsach gemäßer Benutzung – wie z. B. das Aufsaugen von Schutt, heißer Asche oder Teppichschampoo.
- Missbrauch, keine oder mangelnde Wartung laut Beschreibung in der Bedienungsanleitung.
- Wenn das Gerät für Renovierungsarbeiten verwendet wurde.

- Wenn das Gerät zum Aufsaugen von Wasser, Gips, Staub oder Sägemehl verwendet wurde.



Sie deckt ferner keinerlei fälschliche oder unzureichende Konfigurationen, also Einstellungen oder Anschlüsse, ab, außerdem keine Beschädigungen durch Brand, Feuer, Blitzschlag oder anomale Spannungsschwankungen oder sonstige elektrische Störungen wie z. B. defekte Sicherungen oder defekte Elektroinstallationen im Netz, und allgemeine Defekte bzw. Beschädigungen, die nach Ansicht von Nilfisk-Advance die Konsequenz anderer Ursachen als Herstellungs- und Materialfehler sind.

Der Garantieanspruch erlischt:

- Falls ein Defekt durch die Verwendung von Nicht-Original-Staubbeuteln und Filtern von Nilfisk entsteht.
- Falls die Kennziffer vom Staubsauger entfernt ist.
- Falls der Staubsauger von einem nicht von Nilfisk autorisierten Händler repariert wurde.
- Falls das Gerät in einem gewerblichen Zusammenhang eingesetzt wurde, d. h. von Bauunternehmen, Reinigungsfirmen oder anderen Gewerben, also nicht in Privathaushalten.

Die Garantie ist gültig:

Dänemark, Schweden, Norwegen, Großbritannien, Irland, Belgien, Niederlande, Frankreich, Deutschland, Polen, Russland, Österreich, Schweiz, Spanien, Portugal, Australien, Neuseeland, Estland, Lettland, Litauen, Ungarn, Griechenland, Slowenien, Slowakei, Tschechische Republik, Italien, Finnland, Bulgarien, Rumänien und der Türkei.

 Konformitätserklärung	
Produkt:	Staubsauger
Typ:	Nilfisk Coupé Neo
Das Design des Geräts entspricht den folgenden relevanten Vorschriften:	EU-Maschinenrichtlinie 2006/42/EG EU-Richtlinie zur elektromagnetischen Verträglichkeit 2004/108/EG EU-RoHS-Richtlinie 2011/65/EG
Angewendete harmonisierte Normen:	EN 60335-1:2002+A14:2010 EN 60335-2-2:2010 EN 62233:2008 EN 55014-1:2006+A1:2009 EN 55014-2:1997+A2:2008 EN 61000-3-2:2006+A2:2009 EN 61000-3-3:2008
Angewendete nationale Normen und technische Spezifikationen:	IEC 60335-2-2:2009 IEC 60335-1:2001(2002)+A1:2004+A2:2006
Name und Anschrift der Person, die bevollmächtigt ist, die technische Unterlagen zusammenzustellen:	Anton Sørensen General Manager, Technical Operations EAPC Nilfisk-Advance A/S Sognevej 25 DK-2605 Brøndby
Identität und Unterschrift der Person, die bevollmächtigt ist, die Erklärung im Namen des Herstellers auszustellen:	 Anton Sørensen General Manager, Technical Operations EAPC Nilfisk-Advance A/S Sognevej 25 DK-2605 Brøndby
Ort und Datum der Erklärung	Hadsund, 13.03.2013

EN

DE

FR

ES

PT

IT

NL

SV

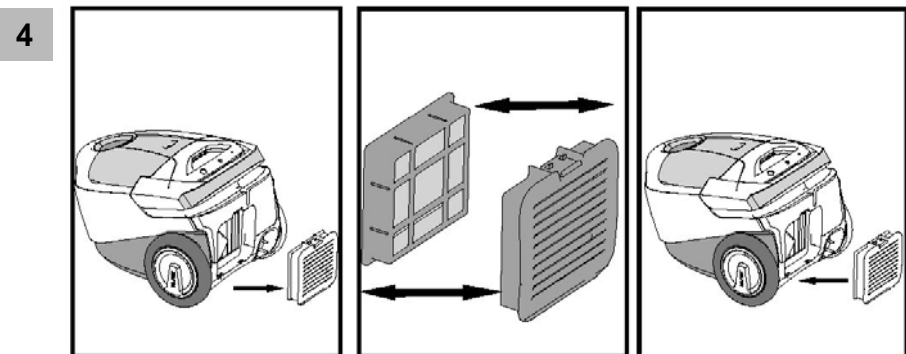
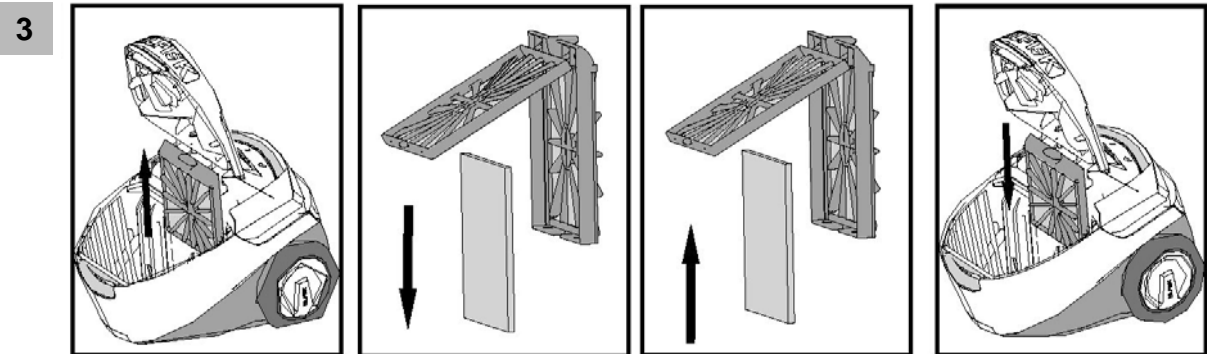
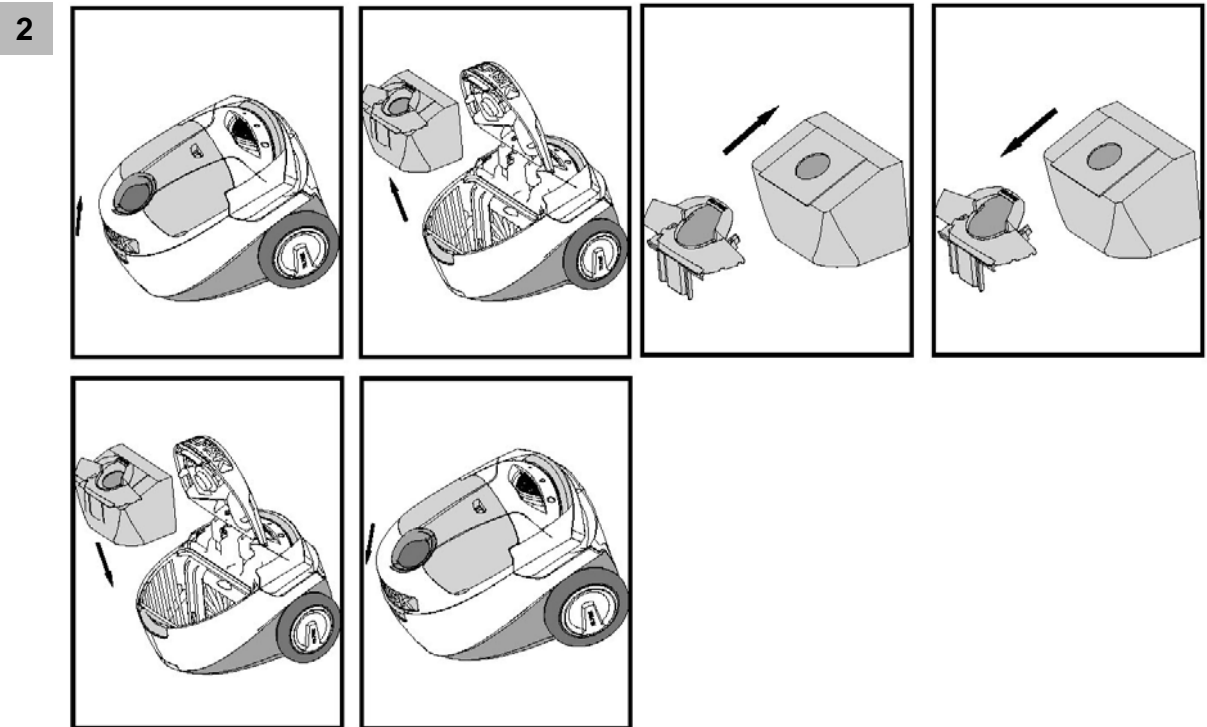
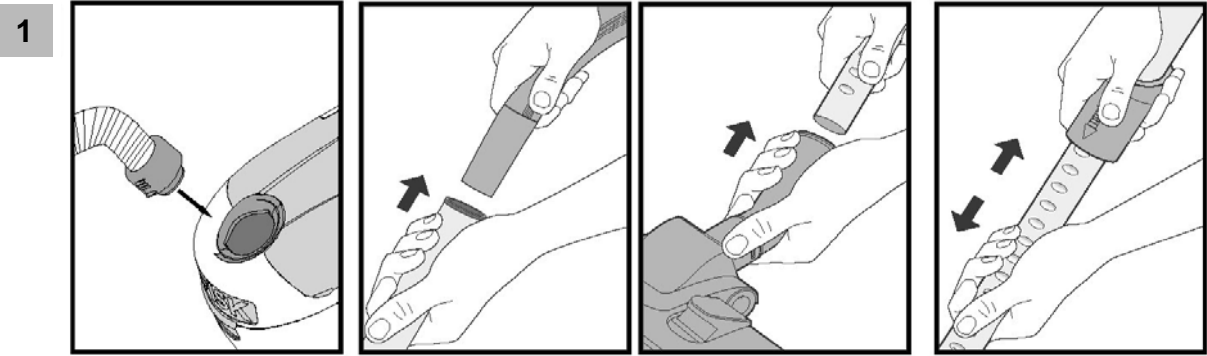
NO

DA

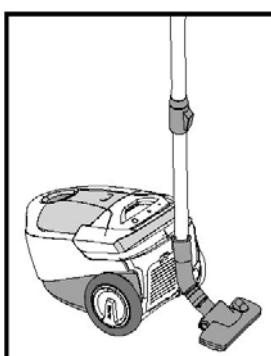
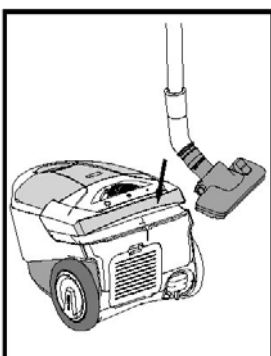
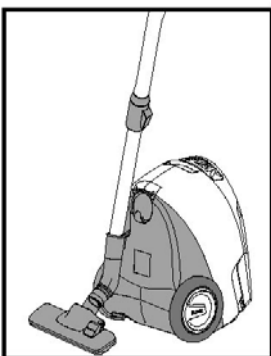
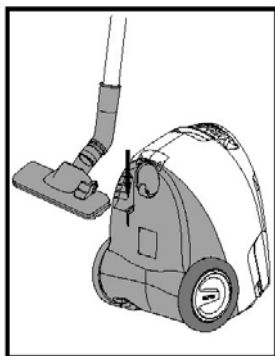
FI

ZH

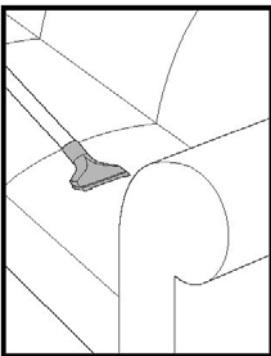
- EN
- DE
- FR
- ES
- PT
- IT
- NL
- SV
- NO
- DA
- FI
- ZH



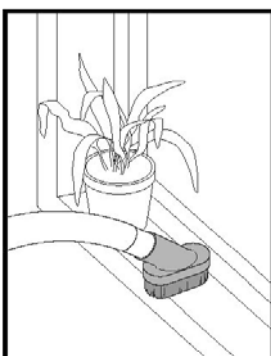
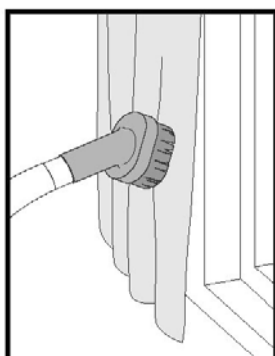
5



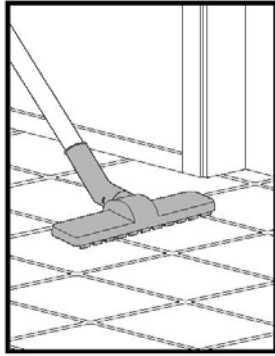
6



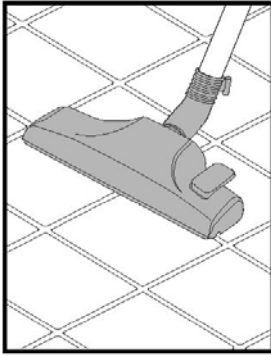
7



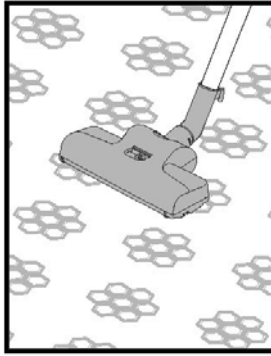
8



9



10



- EN
- DE
- FR
- ES
- PT
- IT
- NL
- SV
- NO
- DA
- FI
- ZH



trusted since 1906

Web: <http://www.nilfisk.com>

HEAD QUARTER

DENMARK

Nilfisk-Advance Group
Sognevej 25
DK-2605 Brøndby
Tel.: (+45) 4323 8100
E-mail: kundeservice.dk@nilfisk.com

SALES COMPANIES

AUSTRALIA

Nilfisk-Advance Pty. Ltd.
1/13 Bessemer Street
Blacktown NSW 2148
Tel.: 1300 556 710
Web: <http://www.nilfisk.com.au/>

AUSTRIA

Geschäftsbereich der Nilfisk Advance GmbH
Metzgerstrasse 68
A-5101 Bergheim/Salzburg
Tel.: +43 (0) 662 45 64 00 90
E-mail: info.at@nilfisk.com
Web: <http://www.consumer.nilfisk.at>

BELGIUM

Nilfisk-Advance NV/SA.
Riverside Business Park
Boulevard Internationale 55
Bruxelles 1070
Tel.: +32 14 67 60 50
Web: <http://www.nilfisk.be>

CHILE

Nilfisk-Advance de Chile
San Alfonso 1462
Santiago
Tel.: (+56) 2 684 5000
E-mail: Pablo.Noriega@nilfisk.com

CHINA

Nilfisk-Advance Cleaning Equipment (Shanghai) Ltd.
No. 4189 Yindu Road
Xinzhuang Industrial Park
Shanghai 201108
Tel.: +86 21 3323 2000
E-mail: info.sha-cn@nilfisk.com
Web: <http://www.nilfisk.cn>

CZECH REPUBLIC

Nilfisk-Advance s.r.o.
VGP Park Horní Pocerne
Budova H2, Do Certous 1
Praha 190 00
Tel.: +420 244 090 912
E-mail: info@nilfisk.cz
Web: <http://www.nilfisk.cz>

DENMARK

Nilfisk-Advance NORDIC A/S
Sognevej 25
2605 Brøndby
Tel.: (+45) 4323 4050
E-mail: kundeservice.dk@nilfisk.com

FINLAND

Nilfisk-Advance Oy Ab
Koskelontie 23E
02920 Espoo
Tel.: +358 207 890 600
Web: <http://www.nilfisk.fi>

FRANCE

Nilfisk-Advance
26 Avenue de la Baltique
Villebon sur Yvette
91944 Courtaboeuf Cedex
Tel.: 169 59 87 24
E-mail: info.fr.@nilfisk-advance.fr
Web: <http://www.nilfisk.fr>

GERMANY

Nilfisk-ALTO
Guido-Oberdorfer-Strasse 10
89287 Bellenberg
Tel.: +49 7306 72-0
E-mail: info-consumer.de@nilfisk.com
Web: <http://www.nilfisk.de>

GREECE

Nilfisk-Advance A.E.

Αναπαύσεως 29

19400 Κορωπί
Tel.: +30 210 9119 600
E-mail: mail.gr@nilfisk.com
Web: <http://www.nilfisk.gr>

HOLLAND

Nilfisk-Advance
Versterkerstraat 5
1322 AN Almere
Tel.: +31 365 460 700
E-mail: info.nl.@nilfisk.com
Web: <http://www.nilfisk.nl>

HONG KONG

Nilfisk-Advance Ltd.
Room 2001 HK Worsted Mills
Industrial Building
31-39 Wo Tong Tsui Street
Kwai Chung, NT
Tel.: +852 2427 5951

HUNGARY

Nilfisk-Advance Kereskedelmi Kft.
H-2310 Szigetszentmiklós
Lakihegy, II. Rákóczi Ferenc út 10
Tel.: +36 24 507 450
Web: <http://www.nilfisk.hu>

INDIA

Nilfisk-Advance India Limited
Pramukh Plaza, "B" Wing, 4th floor
Unit No. 403
Cardinal Gracious Road
Chakala, Andheri (East)
Mumbai - 400 099
Tel.: +91 22 61188199

IRELAND

Nilfisk-Advance
1 Stokes Place
St. Stephen's Green
Dublin 2
Tel.: +35 3 12 94 38 38

ITALY

Nilfisk-Advance SpA
Strada Comunale della Braglia, 18
26862 Guardamiglio (LO)
Tel.: +39 0377 41 40 31
Web: <http://www.nilfisk.it>

JAPAN

Nilfisk-Advance Inc.
1-6-6 Kita-shinyokohama, Kouhoku-ku
Yokohama, 223-0059
Tel.: +81 45 548 2571

MALAYSIA

Nilfisk-Advance Sdn Bhd
Sd 14, Jalan KIP 11
Taman Perindustrian KIP
Sri Damansara
52200 Kuala Lumpur
Tel.: +60 3603 627 43 120

MEXICO

Nilfisk-Advance de Mexico, S. de R.L. de C.V.
Agustín M. Chavez No. 1, PB oficina 004
Col. Centro de Ciudad Santa Fe
01210 Mexico, D.F.
Tel.: +52 55 2591 1002 (switchboard)
E-mail: info@advance-mx.com

NEW ZEALAND

Nilfisk-Advance Limited
Danish House
6 Rockridge Avenue
Penrose, Auckland 1135
Tel.: +64 9525 3890
Web: <http://nilfisk.com.au>

NORWAY

Nilfisk-Advance AS
Bjørnerudveien 24
1266 Oslo
Tel.: +47 22 75 17 80
Web: <http://www.nilfisk.no>

POLAND

Nilfisk-Advance Sp. z o.o.
Millenium Logistic Park
ul. 3-go Maja 8, Bud. B4
05-800 Pruszków
Tel.: +48 22 738 3750
E-mail: biuro@nilfisk.pl
Web: <http://www.nilfisk.pl>

PORTUGAL

Nilfisk-Advance
Sintra Business Park
Zona Industrial Da Abrunheira

Edificio 1, 1º A
P2710-089 Sintra
Tel.: +351 21 911 2670
Web: <http://www.nilfisk.pt>

RUSSIA

Нилфиск-Эдванс
127015 Москва
Вятская ул. 27, стр. 7
Россия
Tel.: +7 495 783 9602
E-mail: info@nilfisk.ru
Web: <http://www.nilfisk.ru>

SOUTH KOREA

Nilfisk-Advance Korea
3F Duksoo B/D, 317-15
Sungsoo-Dong 2Ga, Sungdong-Gu,
Seoul
Tel.: +82 2497 8636

SOUTH AFRICA

WAP South Africa (Pty) Ltd
12 Newton Street
1620 Spartan, Kempton Park
Tel.: +27 11 975-7060
E-mail: mhenstock@wap.co.za
Web: <http://www.wap.co.za>

SPAIN

Nilfisk-Advance S.A.
Torre D'Ara
Paseo del Rengle, 5 Pl. 10
08302 Mataró
Tel.: +34 93 741 2400
E-mail: mkt.es@nilfisk.com
Web: <http://www.nilfisk.es>

SWEDEN

Nilfisk-ALTO Sverige AB
Aminogatan 18
431 04Mölnådal
Tel.: +46 31 706 73 00
E-mail: info.se@nilfisk.com
Web: <http://www.nilfisk.se>

SWITZERLAND

Nilfisk-Advance AG
Ringstrasse 19
Kirchberg/Industrie Stelz
9500 Wil
Tel.: +41 71 92 38 444
Web: <http://www.nilfisk.ch>

TAIWAN

Nilfisk-Advance
Taiwan Branch (H.K.)
No. 5, Wan Fang Road
Taipei
Tel.: +886 2 22398812
Web: <http://www.nilfisk-advance.com.tw>

THAILAND

Nilfisk-Advance Co. Ltd.
89 Soi Chokechai-Ruammitr
Viphavadee-Rangsit Road
Ladyao, Jatuchak, Bangkok 10900
Tel.: +66 2275 5630

TURKEY

Nilfisk-Advance A.S.
Serifali Mh. Bayraktar Bulv.
Şehit Sk. No: 7
Ümraniye
İstanbul
Tel.: +90 216 466 94 94
E-mail: info.tr@nilfisk-advance.com
Web: <http://www.nilfisk.com.tr>

UNITED KINGDOM

Nilfisk (A Division of Nilfisk-Advance Ltd.)
Bowerbank Way
Gilwilly Industrial Estate, Penrith
Cumbria CA11 9BQ
Tel: 01768 868995
Web: <http://www.nilfisk.co.uk>

UNITED ARAB EMIRATES

Nilfisk-Advance Middle East Branch
SAIF-Zone
P.O. Box 122298
Sharjah
Tel.: +971 (0) 655 78813

VIETNAM

Nilfisk-Advance Representative Office
No. 51 Doc Ngu Str.
Ba Dinh Dist.
Hanoi
Tel.: +84 904266368
E-mail: nilfisk@vnn.vn